

# COMMENT LA POLITIQUE DE COHÉSION PEUT-ELLE ÊTRE UTILISÉE POUR FINANCER DES PROJETS EN MONTAGNE ?

## LA JEUNESSE ET L'EMPLOI

### DE QUOI S'AGIT-IL ?

La politique de cohésion est la plus grande politique d'investissement de l'Union européenne. Elle octroie des fonds destinés à réduire les disparités socio-économiques et territoriales entre les États membres et les régions de l'Union européenne. Cette politique reconnaît, dans l'article 174 du traité européen sur le fonctionnement de l'Union européenne, qu'une attention particulière doit être accordée aux régions de montagne.

### QUELS SONT LES OBJECTIFS ?

La politique de cohésion vise à atteindre les cinq objectifs suivants pour la période 2021-2027 :



**Une Europe plus intelligente**

innovation, numérisation, transformation économique et soutien aux PME



**Une Europe plus verte**

énergie verte et décarbonée, adaptation au changement climatique



**Une Europe plus connectée**

transports stratégiques, réseaux numériques, connectivité



**Une Europe plus sociale**

emplois de qualité, éducation, compétences, inclusion sociale et égalité d'accès aux soins de santé



**Une Europe plus proche des citoyens**

stratégie menée au niveau local, développement urbain et rural durable

### POUR QUEL MONTANT ?

Au total, 392 milliards d'euros, soit près d'un tiers du budget total de l'UE, ont été affectés à la politique de cohésion pour la période 2021-2027. Ces fonds sont octroyés via quatre fonds principaux :

- 1 Le Fonds européen de développement régional (FEDER)
- 2 Le Fonds de cohésion
- 3 Le Fonds social européen plus (FSE+)
- 4 Le Fonds pour une transition juste (FTJ)

+ L'Union européenne a lancé le programme Next Generation EU, qui vise à soutenir la relance grâce à une enveloppe supplémentaire de 776,5 milliards d'euros au titre de la politique de cohésion pour la période 2021-2027.

### COMMENT CELA FONCTIONNE-T-IL ?

Tous les 7 ans, l'Union européenne adopte un ensemble de principes et de priorités pour la politique de cohésion au niveau européen. Les autorités nationales et régionales de chaque État membre sont ensuite chargées de définir et de mettre en œuvre leur(s) propre(s) programme(s) opérationnel(s), en collaboration avec l'Union européenne. Ces programmes décrivent les priorités et les actions spécifiques pouvant faire l'objet d'un financement local au titre de la politique de cohésion. Outre ces programmes, la politique de cohésion est mise en œuvre par le biais des programmes Interreg qui financent des projets de coopération entre des régions de différents pays.



Ce projet est financé par la Direction générale de la Politique régionale et urbaine de l'Union européenne en vertu de la convention de subvention n° 2020CE16BAT209.



# COMMENT LA POLITIQUE DE COHÉSION FAVORISERA-T-ELLE LA JEUNESSE ET L'EMPLOI DANS LES RÉGIONS MONTAGNEUSES ?

Le manque d'emplois qualifiés et diversifiés est l'une des principales raisons pour lesquelles les jeunes des régions de montagne partent étudier ou travailler ailleurs. L'accès à une formation de qualité et les possibilités d'emploi sont des facteurs essentiels pour garantir l'attractivité et le dynamisme socio-économique des régions de montagne.

La politique de cohésion soutient la création d'emplois et les possibilités de formation dans les régions de montagne. Pour la période 2021-2027, chaque État membre doit allouer 25 % du portefeuille dont il dispose au titre de la politique de cohésion au renforcement de l'inclusion sociale et 12,5 % de ses fonds FSE+ au soutien à l'emploi des jeunes ni en emploi, ni aux études, ni en formation (NEET).

À travers son objectif 4 « Une Europe plus sociale », la politique de cohésion peut permettre de réduire les inégalités d'accès à l'enseignement en soutenant la rénovation des écoles, la création de nouvelles formations dans les régions de montagne et d'activités destinées aux groupes vulnérables ou isolés comme les jeunes NEET. Les territoires de montagne peuvent également profiter des opportunités qu'offrent des secteurs prometteurs tels que l'énergie ou encore l'économie bio et circulaire pour créer des emplois en montagne à travers l'objectif 2 « Une Europe plus verte ». En outre, les fonds destinés aux régions de montagne dans le cadre de l'objectif 5 « Une Europe plus proche des citoyens », peuvent également permettre de relever les défis de l'éducation et de l'emploi.

À quoi sert cette fiche d'information ? Cette fiche d'information a pour but de vous donner quelques exemples pratiques de la manière dont la politique de cohésion sera utilisée pour financer la lutte contre le changement climatique dans les régions montagneuses d'Europe entre 2021 et 2027.

## SOURCES D'INSPIRATION

### PROGRAMME OPÉRATIONNEL - RÉGION OUEST

**Objectif pertinent :** réduire les inégalités entre les régions rurales et urbaines en matière d'accessibilité et de qualité des équipements éducatifs.

**Comment les régions montagneuses sont-elles prises en considération ?** Des fonds spécifiques sont prévus pour financer des projets dans les régions rurales, notamment les territoires de montagne.

**Quel type de projets peut être financé ?**

- Les projets visant à combler la différence de qualité entre les établissements d'enseignement des régions rurales et ceux des régions urbaines
- Les aides destinées à l'achat d'équipements pour les écoles et les laboratoires spécialisés



Plus d'informations : <https://adrvest.ro/por-2021-2027/>  
Contact : Agence de Développement Régionale  
office@adrvest.ro



Région Ouest  
(Roumanie)

## INTERREG EURO-MED

**Objectif pertinent :** soutenir la transition vers une économie circulaire.

**Comment les régions montagneuses sont-elles prises en considération ?** Le programme met l'accent sur la manière dont les territoires de montagne peuvent réduire leur dépendance vis-à-vis des grands centres économiques urbains en appliquant les concepts de l'économie circulaire.

**Quel type de projets peut être financé ?**

- Modèles d'entreprises vertes innovantes dans les secteurs de l'agriculture, de l'alimentation, de la santé, de l'industrie, du tourisme, de la culture et de la création
- Valorisation économique des déchets et transformation en ressource
- Soutien aux pouvoirs publics dans l'élaboration et l'adoption de stratégies de transition vers une économie circulaire.



**Exemples de bénéficiaires :** autorités publiques, PME, organisations de soutien aux entreprises, universités, société civile, ONG.



Consultez la liste des zones éligibles en Albanie, Bosnie-Herzégovine, Bulgarie, Croatie, Chypre, France, Grèce, Italie, Malte, Monténégro, Macédoine du Nord, Portugal, Slovénie et Espagne



Plus d'informations : <https://interreg-med.eu>  
Contact: Autorité de gestion  
programme\_med@maregionsud.fr

## PROGRAMME OPÉRATIONNEL FEDER - RÉGION ÉMILIE-ROMAGNE

**Objectif pertinent :** financer les interventions prévues par la Stratégie territoriale intégrée pour les zones de montagne et intérieures (STAMI) ; une nouvelle stratégie territoriale italienne plurifonds déployée au niveau régional permettant de définir des mesures spécifiques aux régions de montagne.

**Comment les régions montagneuses sont-elles prises en considération ?** Le dispositif STAMI vise à favoriser le développement durable des régions internes et de montagne qui représentent respectivement 47 % du territoire et 12 % de la population de cette région.



**Quel type de projets peut être financé ?**

- Mise en œuvre de stratégies de soutien à l'emploi, à l'éducation, à la formation professionnelle et à l'inclusion sociale
- Projets de requalification, valorisation, régénération ou utilisation du patrimoine historique, artistique et culturel
- Projets visant à renforcer le rôle des espaces naturels et de la culture en tant que moteurs d'inclusion, tels que les campagnes de marketing territorial

**Exemples de bénéficiaires :** collectivités locales (avec une priorité accordée aux groupements structurés tels que les communautés de communes), la région Émilie-Romagne et ses entreprises internes, les autorités des parcs naturels.

Plus d'informations :  
<https://fesr.regione.emilia-romagna.it/2021-2027>  
Contact : Région Émilie-Romagne  
infoporfesr@regione.emilia-romagna.it

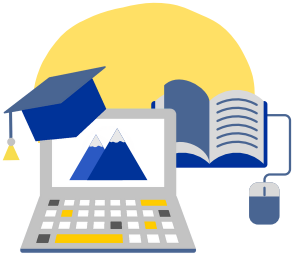


Région Émilie-Romagne  
(Italie)

## INTERREG POCTEFA

**Objectif pertinent :** favoriser l'égalité d'accès à des services inclusifs et de qualité en matière d'éducation, de formation et d'apprentissage tout au long de la vie

**Comment les régions montagneuses sont-elles prises en considération ?** Ce programme souligne la nécessité de « répondre aux besoins de la population vivant dans les régions rurales et montagneuses et présentant un fort degré de vieillissement, ou des groupes ayant des difficultés socio-économiques, en améliorant l'accès aux services publics ».



### Quel type d'actions peut être financé ?

- Initiatives permettant de rapprocher l'enseignement supérieur et la formation professionnelle des régions rurales et montagneuses, notamment grâce au développement de l'enseignement à distance.

**Exemples de bénéficiaires :** autorités publiques, universités, centres de formation professionnelle, ONG, chambres d'agriculture, d'artisanat, de commerce et d'industrie, organismes privés.

Plus d'informations : <https://www.poctefa.eu>  
Contact : Communauté de travail des Pyrénées  
[info@poctefa.eu](mailto:info@poctefa.eu)



Consultez la liste des régions éligibles en France, Andorre et Espagne



## QUI PEUT BÉNÉFICIER DE CES FONDS ?

Les organisations publiques et privées peuvent recevoir un financement au titre de la politique de cohésion, à condition qu'elles apportent une valeur ajoutée à la mise en œuvre des projets. Ces organisations peuvent être partenaires de projet, mais elles peuvent aussi contribuer en qualité d'observateurs ou d'experts externes. Les particuliers ne peuvent généralement pas être partenaires de projet dans les programmes territoriaux, mais ils peuvent bénéficier de fonds au titre du FSE+. Les programmes opérationnels ci-dessus fournissent une liste non exhaustive de bénéficiaires potentiels.

Ce document a été élaboré en 2022 et se base sur la version préliminaire des programmes opérationnels. Par conséquent, une partie de son contenu est susceptible d'être modifiée. La version définitive des programmes opérationnels financés par la politique de cohésion 2021-2027 sera disponible via ce QR code :



## QU'EST-CE QUE MONTANA174?

Montana174 est une campagne de communication visant à informer les montagnards des nombreuses opportunités offertes par la Politique de Cohésion dans les régions montagneuses. La Politique de Cohésion octroie des fonds en faveur de l'innovation numérique et sociale, de l'atténuation du et l'adaptation au changement climatique, du tourisme, de l'emploi des jeunes et de la mobilité.

[www.montana174.org](http://www.montana174.org)



La présente publication reflète uniquement le point de vue de son auteur. La Commission européenne ne saurait être tenue pour responsable de l'utilisation des informations qu'elle contient.

